

OGLED MUZEJA – TEHNIŠKI DAN

SREDA, 15. 4. 2020



Pozdravljeni!

Današnja sreda bo namenjena tehniškemu dnevu z naslovom **Ogled muzeja**. Žal si ga ne moremo ogledati v živo, zato se bomo tja odpravili preko spleta. Besedila je veliko, morda ga preberete skupaj s katerim od staršev in se o njem pogovorite.

Pri predmetu družba se bomo po zaključeni obravnavi slovenskih pokrajin posvetili temi **NEKOČ IN DANES**, tehniški dan bo kar uvod k temu.

Včeraj sem vas že nekaj uspela poklicati, **ZELO LEPO VAS JE BILO SLIŠATI** 😊

Pogrešam vas.

učiteljica Milka

Ogledali naj bi si Dolenjski muzej v Novem mestu. Obiskali ste ga že lani, ko ste si ogledali etnološko zbirko.

Letos pa bi si morali ogledati arheološko razstavo, ki se nahaja v stari stavbi.



Kaj pomeni izraz **ARHEOLOŠKA RAZSTAVA**?

ARHEOLOGIJA je **veda**, ki raziskuje življenje ljudi v najstarejših časih na podlagi izkopanin.

IZKOPANINE rečemo predmetom iz daljne preteklosti, ki so jih našli zakopane v prsti.

ARHEOLOG je strokovnjak, ki se ukvarja z arheologijo.

Torej izraz **arheološka razstava** pomeni, da so tu razstavljeni zelo stari predmeti (iz

prazgodovine, starega in srednjega veka), ki so jih našli zakopane v zemlji.

Kako pa so ti predmeti prišli v zemljo?

Ljudje so vedno v nekaj verovali. Največkrat v življenje po smrti. Da bi pokojniki na drugem svetu lažje in bolje živeli, so jim v grobovih pustili različne predmete – nakit, orodje, orožje, plačilno sredstvo ... To je ena pot.

Včasih pa so določene predmete preprosto pustili ležati v naravi in sčasoma jih je prekrila prst. Ker so bili predmeti že davno tega zakopani, se v grobovih niso mogli ohraniti leseni deli ali deli teles, živalskih kož.



izkopavanjem.



Tako je videti grob med

Izkopavanja na Marofu.

V nadaljevanju si bomo ogledali nekaj podob iz Dolenjskega muzeja.

Vse slike sem si sposodila iz delovnih listov muzeja z naslovom Arheološka podoba Dolenjske. Delovne liste je pripravila in uredila Ivana Tanko ([vedno je potrebno navesti vir](#)).

Potovanje skozi čas se v našem muzeju prične v **kameni dobi**. Vodi nas skozi bakreno in bronasto dobo, železno dobo in se konča v rimskem času.

Kaj več o zgodovinskih obdobjih si lahko že danes preberete v učbeniku na **str. 70,71 pod naslovom Zgodovina človeštva**.

KAMENA DOBA

Je bila najdaljše obdobje v človeški zgodovini. Ljudje so izdelovali orodje iz materialov, ki so jih našli v naravi. To so bili kamni, les in živalske kosti.

PESTNJAK (najstarejši predmet, ki ga hranijo v Dolenjskem muzeju so našli na Ruperčvrhu - gre za pestnjak). Uporabljali so ga za rezanje mesa, kož, sekanje.

(REZILO), KI JE NAJSTAREJŠA ARHEOLOŠKA NAJDBA NA RAZSTAVI. ODKRILI SO JO NA RUPERČ VRHU V BLIZINI NOVEGA MESTA NA ROBU PESKOKOPA KREMENOVEGA PESKA IN JE TIPIČNO ORODJE ČLOVEKA, KI JE ŽIVEL V NAŠIH KRAJIH PRED PRIBLIŽNO 25.000 LETI.



GLINENI VRČ ZA VODO

Je zelo velika posoda. Manjša posodica ob njej je zajemalka in kozarec istočasno.

Kako imenujemo obrt izdelovanja lončene posode? _____

Na posodo doriši okraske.



BRONASTA DOBA



Na fotografiji je **žara**. Vanjo so dali pepel umrlega. Na ustju žare so še vidni ostanki sklede ter bronasti in lončeni predmeti.

Glinene kroglice so ostanek verižice, zato vemo, da je tu pokopana ženska.

Če so pokojne pokopavali v žarah, govorimo o **žarnih grobiščih** («pokopališčih«).

STAREJŠA ŽELEZNA DOBA

GRADIŠČE



Prazgodovinsko naselje - gradišče so ljudje postavili navadno na grič (!Marof) in ob vodi.

Koče so bile **lesene**, stene izdelane iz desk in obtesanih hlodov. Z notranje strani so bile **premazane z glino**, ki se je ob požaru spekla in so se v njej ohranili odtisi stenskih brun (zato so jo arheologi tudi lahko izkopali, sicer bi razpadla). **Ognjišče** je bilo zgrajeno ob steni ali na sredini, tla so bila iz stepene ilovice. Naselje je obdajalo **kamnito ali leseno obzidje**, pod katerim so bili nasuti še zemljeni nasipi in izkopani **jarki**.

HALŠTATSKI KNEZI

V Novem mestu je bilo odkritih več grobov halštatskih knezov. Knez je bil najbogatejši in najmogočnejši mož v skupnosti in zato njen **vodja v miru, v vojni pa vojaški poveljnik**.



Halštatski knez in kneginja

Na risbi je grob ilirskega kneza iz leta 700 pred našim štetjem. Grob je skeletni, kar pomeni, da umrlega niso sežgali, ampak so ga pokopali celega, zato so še vidni ostanki okostja.

Iz predmetov v grobu so ugotovili, da je bil tu pokopan bogat moški, njegovo glavno opravilo pa je bilo vojskovanje.



SITULA

Je prazgodovinska **bronasta posoda s premičnim ročajem**, ki po obliki močno spominja na vedro. Upodobitve na situlah prikazujejo vsakdanje in praznično življenje **bogatih** ljudi v starejši železni dobi – od slavnostnih sprevodov in praznovanj s pojedinami do mož v bojni opremi.

Uporabljali so jih za pitje in natakanje pijače (vina) ob slovesnostih.

Novo mesto je največje svetovno najdišče situl.



DN:

Izdelajte situlo kot vam jo bo predstavila učiteljica Tatjana v poslanem posnetku na e-pošto vašim staršem. Sliko izdelka mi pošljite do **petka, 17. 4.**

Na spodnji povezavi si lahko pogledate animacijo, ki je delo dijakov in učiteljev Ekonomske šole Novo mesto, programa medijski tehnik in je nastala v okviru praznovanja 650 letnice ustanovitve Novega mesta. Animacija je bila predstavljena na šolski predstavitvi izdelkov dijakov medijskega tehnika.

<https://www.youtube.com/watch?v=-B48DD-kNDM>

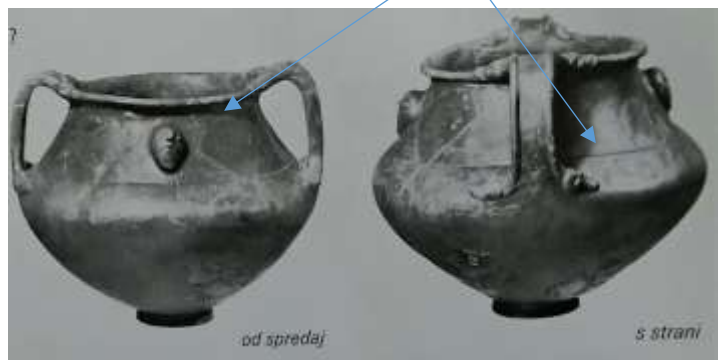
MLAJŠA ŽELEZNA DOBA

V tem obdobju so na našem ozemlju živeli Kelti. O njih se bomo še učili.

Črna skleda iz gline s svojim sijajem oponaša lesket kovine.

Namenjena je bila obrednemu pitju in je do sedaj edina odkrita v Sloveniji.

Na njej sta dva človeška obraza, vsak ročaj pa zaključujejo štiri kačje glave.



RIMSKA DOBA

Tudi o Rimljanih se bomo še podrobneje učili. Naj omenim le, da se je Ljubljana v rimskih časih imenovala Emona.

Iz tega časa so pri nas našli **hišaste žare**. Simbolizirajo keltske hiše z nakazanimi okni in vrati.



Rimljani so izdelovali glinene svetilke – oljenke, ki so osvetljevale njihove domove. kot simbol luči so predstavljale nadaljevanje življenja po smrti in so pokojnemu osvetljevale pot v kraljestvo umrlih. Pogosto so bile okrašene s podobami ljudi, živali, rastlin.

Na fotografiji je rimska oljenka iz Celjskega muzeja.



DN: V zvezek DRU napišite naslov **Arheološka razstava Dolenjskega muzeja**. V nekaj stavkih napišite, kaj vam je bilo od podanih informacij najbolj zanimivo. Lahko napišete, če ste že bili na Marofu in kaj ste tam videli, natančno prerišite tudi katero od zgornjih ilustracij.

Kaj več o Dolenjskem muzeju in arheološki razstavi si lahko pogledate na spodnji povezavi:

<https://www.dolenjskimuzej.si/si/razstava/254/>

Napisano fotografirajte in mi pošljite sliko, skupaj s sliko situle, na e-pošto.

Na spodnji povezavi pa si lahko ogledate zbirko v Narodnem muzeju Slovenije.

<https://www.nms.si/si/razstave/virtualne-razstave/prazgodovinski-zakladi>

NIŠP

Dober dan ! 

Najprej boste malo potelovadili - se razgibali, tako kot prejšnjo uro.

Igra s kocko :

Mečeš kocko - koliko vržeš, toliko ponovitev (vaja!) Narediš!

1. sklece
2. počepi
- 3."trebušnjaki" (ležiš na hrbtu + dvigaš trup – komolci do kolen!)
- 4."hrbtne" - (ležiš na trebuhu in delaš dvige - zaklone)
5. sonožni poskoki - kolena dvigneš čim višje

6. kleče se opiraš na dlani in dviguješ nasprotno roko in nasprotno nogo hkrati + zadržiš 2 sekundi

7. stopaš na stol - izmenično - 1x leva, 1x desna noga (Koliko si vrgel s kocko ?)

8. palico ali metlo - pobereš in jo dvigneš nad glavo - jo daš ponovno na tla in ponovno dvigneš nad glavo.....kolikor si vrgel s kocko ? - toliko ponovitev !

Ko končaš, ponoviš še enkrat od začetka in še enkrat (skupno 3 x) (8 vaj x 3)

Lep pozdrav !

učitelj Gorazd